



# Shreeram Model School

## Home Assignment III

**Date :** 27/07/2020

**CLASS 8**

**OUR SCHOOL WEBSITE :** <https://shreerammodelschool.org>  
<https://shreerammodelschool.com>

| Sr No. | Subject   | Topic                          | Topic link  | HOMEWORK  |
|--------|-----------|--------------------------------|---|---|
| 01     | GEOGRAPHY | INDUSTRIES                     | <a href="https://youtu.be/P1-sBJa8Es">https://youtu.be/P1 - sBJa8Es</a> | LEARN AND WRITE IN YOUR NOTEBOOK                                    |
| 02     | HINDI     | CHAPTER 14                     | <a href="https://youtu.be/3Yz4OEhydoY">https://youtu.be/3Yz4OEhydoY</a> | LEARN AND WRITE IN YOUR NOTEBOOK                                    |
| 03     | SCIENCE   | Cell : Structure and Functions | <a href="https://youtu.be/7HaUgVLNUtQ">https://youtu.be/7HaUgVLNUtQ</a> | READ THE CHAPTER THOROUGHLY<br><br>LEARN AND WRITE IN YOUR NOTEBOOK |
| 04     | ENGLISH   | MODALS                         | ASSIGNMENT  | LEARN AND WRITE IN YOUR NOTEBOOK                                    |

Date \_\_\_\_\_

पाठ - 14. मैं और मेरा देश

कठिन शब्द

पराधीनता

रसद

स्वाधीनता

कावे - सम्मेलनां

व्यक्त

फ्रीक्वी

सम्पक्

सैक्रेटरी

संदर्भ

लादित

तेजस्वी

सुतलियां

बवंडरीं

दस्तखती

झकझोरीं

शक्ति - बोध

व्यक्तित्व

सौंदर्य - बोध

सर्वोत्तम

मुसाफिर खानों

ठसक

हुंकार

उत्तेजना

ठेलमठेल

जीवनशास्त्र

हँडिया

दर्शनशास्त्रियों

दाद

शब्दार्थ

अपूर्वता

-

कमी

अपील

-

याचिका

बवंडर

-

आँधी-तूफान

तेजस्विता

-

तेजस्वी होने का गुण

ठसक

-

अभिमान

कसक

-

पीड़ा

झकझोरना

-

झटका देना

भामाशाह

-

महाराणा प्रताप के सहयोगी

दाद देने वाले

-

प्रशंसा करने वाले

फ़ीसदी

-

प्रतिशत

खील - खील होना

-

टुकड़े - टुकड़े होना

लांछित

-

अपमानित

सैक्रेटरी

-

सचिव

उच्चता

-

महानता

Date \_\_\_\_\_ Page \_\_\_\_\_  
मौखिक प्रश्न उत्तर

प्र० (क) भूकंप कहाँ आया था ?

उ० भूकंप लेखक के मानस (मन) में आया था ।

प्र० (ख) दर्शनशास्त्रियों ने जीवन की क्या विशेषता बताई है ?

उ० दर्शनशास्त्रियों ने जीवन को बहुमुखी बताया है, जिसकी अनेक धाराएँ हैं ।

प्र० (ग) युवक शिक्षा प्राप्त करने के लिए किस देश में गया था ?

उ० युवक शिक्षा प्राप्त करने के लिए जापान देश में गया था ।

प्र० (घ) पाठ के अनुसार तुर्की के राष्ट्रपति कौन थे ?

उ० पाठ के अनुसार तुर्की के राष्ट्रपति महान कमालपाशा थे ।

प्र० (ङ) प्रधानमंत्री पंडित जवाहर लाल नेहरू के लिए किसान क्या उपहार लाया था ?

उ० प्रधानमंत्री पंडित जवाहर लाल नेहरू के लिए किसान रंगीन सुतलियों से बुनी एक खाट को उपहार में देने के लिए लाया था ।

लघु प्रश्न-उत्तर

प्र० (क) लेखक क्या सोचा करते थे ?

उ० लेखक सोचा करते थे कि उनकी मनुष्यता में अब कोई अपूर्णता नहीं रही, उन्हें अब कुछ नहीं चाहिए। जो कुछ चाहिए, वह सब उनके पास है ।



प्र. (ख) एक दिन लेखक को अपनी स्थिति एकदम हीन क्यों प्रतीत हुई ?

उ० एक दिन उन्हें अपनी स्थिति एकदम हीन तब प्रतीत हुई, जब उनके आनंद की दीवार में यह दरार पड़ गई कि उनका कहीं भी कोई भी अपमान कर सकता है।

प्र. (ग) 'मानस में भूकंप उठा' से लेखक का क्या अभिप्राय है ?

उ० 'मानस में भूकंप उठा' से लेखक का अभिप्राय यह है कि मनुष्य के पास संसार के ही नहीं, यदि स्वर्ग के भी सब उपहार और साधन हों, पर वह गुलाम हो, तो वे सारे उपहार एवं साधन उसे गौरव प्रदान नहीं कर सकते हैं।

प्र. (घ) दर्शकों की तालियों का खिलाड़ियों पर क्या प्रभाव पड़ता है ?

उ० दर्शकों की तालियों का खिलाड़ियों पर यह प्रभाव पड़ता है कि उनके पैरों में बिजली-सी गति लग जाती है और गिरते खिलाड़ी भी उभर जाते हैं।

प्र. (ङ) कवि-सम्मेलनों और मुशायरों की सफलता किन पर निर्भर करती है ?

उ० कवि-सम्मेलनों और मुशायरों की सफलता दाद देने वालों पर ही निर्भर करती है।

### दीर्घ प्रश्न - उत्तर

प्र. (क) लेखक ने लाला लाजपत राय के विषय में क्या बताया है ?

उ० लेखक ने लाला लाजपत राय के विषय में बताया कि उनकी कलम और वाणी दोनों में तेजस्विता की ऐसी किरणें थीं कि वे फूटतीं तो अपने मुग्ध हो जाते और पराए भौंचक्के। लेखक के अनुसार वे एक अपूर्व मनुष्य थे, जो स्वयंमेव ही लोगों को प्रभावित करने की क्षमता रखते थे।

प्र० (ख) 'अकेला चना क्या भाड़ फोड़े' कहावत को लेखक कैसा मानते हैं और क्यों?

उ० 'अकेला चना क्या भाड़ फोड़े' इस कहावत को लेखक अपने अनुभव के आधार पर सौ फीसदी झूठ मानते हैं, क्योंकि इतिहास साक्षी है कि बहुत बार अकेले चने ने ही भाड़ फोड़ा है और ऐसा फोड़ा है कि भाड़ खील-खील हो गया, उसका कोई निशान तक न रहा। भाड़ का अस्तित्व इस प्रकार गायब हो गया कि लोग ढूँढ़ते रह गए।

प्र० (ग) स्वामी रामतीर्थ को किस चीज की आवश्यकता थी? जापानी युवक ने अपने देश के गौरव की रक्षा कैसे की?

उ० स्वामी रामतीर्थ को ताजे फलों की आवश्यकता थी परन्तु स्टेशन पर फल न मिलने से उनके मुँह से निकल पड़ा कि जापान में अच्छे फल नहीं मिलते हैं। यह बात सुनते ही अपने देश के गौरव के रक्षा हेतु जापानी युवक दौड़कर एक टोकरी ताजे फल ले आया। बयल में उसने पैसे भी नहीं लिए उसने कहा कि इनका मूल्य मात्र यह होगा कि आप बाहर जाकर किसी से जापान के बारे में यह बात न कहिएगा। इस प्रकार उसने अपने देश के गौरव की रक्षा की।

प्र० (घ) तुर्की के राष्ट्रपति कमालपाशा ने बूढ़े देहाती का सम्मान किस प्रकार किया?

उ० तुर्की के राष्ट्रपति कमालपाशा ने अपने जन्मदिन के अवसर पर बहुत देर से आरु बूढ़े देहाती द्वारा लाए उपहार (शहद) को हर्षित होकर स्वीकार किया उस शहद को उन्होंने खुद खाया तथा उसे भी खिलाया उसे अपनी शाही कार में शाही सम्मान के साथ गाँव भिजवाया।



प्र०(ड) कौन सी बातें देश के शक्ति-बोध को हानि पहुँचाती हैं?

उ० अपने देश की तुलना अन्य देशों से करते समय जब हम अपने देश को हीन और दूसरे देशों को श्रेष्ठ सिद्ध करते हैं, तब ये ही बातें देश के शक्ति-बोध को हानि पहुँचाती हैं। हम सब से मिलकर ही देश बनता है। हम अपने ही हाथों से अपने देश को शक्तिहीन बनाते हैं और इसे सिद्ध भी कर देते हैं। देश का अपमान हमारा अपना अपमान है। अतः देश को हानि सिद्ध करने की अपेक्षा उसे ऊपर उठाने का प्रयास करना चाहिए।

प्र०(च) देश के सौन्दर्य-बोध को सुरक्षित करने के लिए क्या करना चाहिए?

उ० देश के सौन्दर्य-बोध को सुरक्षित करने के लिए घर-द्वार, गली-मोहल्ला, सड़क व सार्वजनिक स्थानों की सफाई का ध्यान रखना चाहिए। हमें दुर्व्यवहार और अपशब्द भी किसी से नहीं बोलने चाहिए। अपने आचरण और व्यवहार में संयम व धैर्य रखना चाहिए। सार्वजनिक स्थलों पर तथा अपने आसपास गंदगी फैलाकर हम अपना सौन्दर्य-बोध बचाए नहीं रख सकते।

प्र०(छ) 'चुनाव' वैचारिक उच्चता अथवा हीनता की कसौटी किस प्रकार है?

उ० 'चुनाव' में यदि आप अच्छे अथवा बुरे उम्मीदवार के बारे में भली-भाँति निर्णय करके ही अपना मत देते हैं, तो यह है- वैचारिक उच्चता और यदि उत्तेजक नारों को सुनकर व गलत व्यक्तियों के प्रभावों आकर मत देते हैं, तो यह हीनता है। प्रत्येक चुनाव में भली-भाँति सोच-समझकर ही वोट डालना चाहिए।

नीचे लिखी लोकोक्तियों को पूरा कीजिए-

- (क) अब पछताए होत क्या, जब चिड़ियाँ चुग गई खेत ।  
 (ख) रस्सी जल गई, पर बल न गया ।  
 (ग) हाथ कंगन को आरसी क्या ।  
 (घ) आँख का अंधा नाम नैनसुख ।  
 (ङ) अँधेर नगरी चौपट राजा ।  
 (च) खरबूजे को देखकर खरबूजा रंग बदलता है ।

सही विकल्प पर ☒ का चिह्न लगाइए-

- (क) 'ईश्वर की माया, कहीं धूप कहीं छाया' लोकोक्ति का अर्थ है-  
 (i) कहीं गर्मी, कहीं सर्दी ☐ (ii) विचित्र विरोध ☐  
 (iii) कहीं सुख, कहीं दुख ☒ (iv) स्वाभाविक विरोध ☐
- (ख) 'आम के आम गुठलियों के दाम' लोकोक्ति का अर्थ है-  
 (i) आम और गुठलियों के दाम ☐ (ii) आम की कीमत ☐  
 (iii) दोहरा लाभ ☒ (iv) मनचाही बात होना ☐
- (ग) 'आवश्यकता से बहुत कम मिलना' अर्थ के लिए उचित लोकोक्ति है-  
 (i) ऊँट के मुँह में जीरा ☒ (ii) अंधों में काना राजा ☐  
 (ii) एक अनार सौ बीमार ☐ (iv) यह मुँह और मसूर की दाल ☐

2. क्रिया की विशेषता बताने वाले शब्द 'क्रिया-विशेषण' कहलाते हैं। क्रिया की विशेषता चार प्रकार से ज्ञात होती है, अतः क्रिया-विशेषण के चार भेद होते हैं-

- (क) कालवाचक क्रिया-विशेषण - क्रिया के होने का समय  
 (ख) स्थानवाचक क्रिया-विशेषण - क्रिया के होने का स्थान  
 (ग) परिमाणवाचक क्रिया-विशेषण - क्रिया के होने की मात्रा  
 (घ) रीतिवाचक क्रिया-विशेषण - क्रिया के होने की रीति या तरीका

नीचे लिखे वाक्यों में क्रिया-विशेषणों को रेखांकित करते हुए उनके भेदों के नाम लिखिए-

- (क) सीता ऊपर बैठी है। स्थानवाचक क्रिया-विशेषण  
 (ख) मैं प्रतिदिन मंदिर जाता हूँ। कालवाचक क्रिया-विशेषण  
 (ग) वह अचानक गिर पड़ा। रीतिवाचक क्रिया-विशेषण  
 (घ) राहुल कम बोलता है। परिमाणवाचक क्रिया-विशेषण



3. निम्नलिखित शब्दों में निहित मूल शब्द और प्रत्यय अलग कीजिए -

|                 | मूल शब्द | प्रत्यय |
|-----------------|----------|---------|
| (क) तेजस्विता   | तेजस्वी  | ता      |
| (ख) मानसिक      | मानस     | इक      |
| (ग) वैज्ञानिक   | विज्ञान  | इक      |
| (घ) धनपति       | धन       | पति     |
| (ङ) धर्मशाला    | धर्म     | शाला    |
| (च) मुसाफिरखाना | मुसाफिर  | खाना    |
| (छ) गड़बड़ी     | गड़बड़   | इ       |
| (ज) सामूहिक     | समूह     | इक      |

## लेखन-अभिव्यक्ति

‘राष्ट्र के प्रति छात्र के कर्तव्य’ विषय पर एक सारगर्भित अनुच्छेद लिखिए-  
विचार बिंदु-

- विद्यार्थी राष्ट्र के कर्णधार
- विद्यार्थी का राष्ट्र प्रेम
- कर्तव्यपालन से ही अधिकारों की सुरक्षा एवं राष्ट्र की उन्नति

## रचनात्मक-कौशल

1. अच्छे नागरिक की विशेषताओं के संदर्भ में सामूहिक चर्चा का आयोजन कीजिए।
2. अच्छे नागरिक की किन्हीं पाँच प्रमुख विशेषताओं को फ्रीतियों में लिखकर डिस्प्ले बोर्ड पर लगाइए।
3. ‘अकेला चना क्या भाड़ फोड़े’ - लोकोक्ति पर ‘वाद-विवाद प्रतियोगिता’ आयोजित कीजिए।
4. विद्यालय के सौंदर्यबोध की रक्षा करने के लिए कुछ सिद्धांत बनाइए। इन्हें चार्ट पेपर पर लिखकर दफ्तरी चिपकाकर विद्यालय की वाटिका, खेल के मैदान के प्रवेश-द्वार, गैलरी (गलियारों), कक्षाओं, सभागार और पुस्तकालय में उचित स्थानों पर लगाइए।  
जैसे-फूलों को मत तोड़िए, फूल विद्यालय की सुंदरता बढ़ाते हैं।
5. कंप्यूटर अथवा पुस्तकालय की सहायता से कन्हैयालाल मिश्र ‘प्रभाकर’ के जीवन और कृतित्व के विषय में जानकारी प्राप्त कर उसे परियोजना पुस्तिका में नत्थी कीजिए।

## जीवन-कौशल

आज आठवीं कक्षा के सभी छात्र शैक्षिक भ्रमण के लिए अध्यापिकाओं के साथ कुतुब-मीनार देखने बस से जा रहे हैं। सभी छात्र बहुत प्रसन्न हैं, खाने-पीने के लिए वे तरह-तरह की चीजें लाए हैं। छात्रों के पास मोबाइल-फोन भी हैं, जिनसे वे अच्छी तस्वीरें खींच सकें और माता-पिता से संबंध बनाए रख सकें।

अध्यापिका ने बस में चढ़ने के पहले छात्रों से कहा-“बच्चों! आज हम सभी कुतुब मीनार देखने जा रहे हैं। एक बस में एक ही कक्षा या वर्ग के छात्र बैठेंगे। बच्चों! आज तुम्हारे आचरण और व्यवहार की परीक्षा है। विद्यालय से बाहर जाकर शोर मचाना, अपशब्द कहना, केले और फलों के छिलके, चिप्स या चॉकलेट के आवरण इधर-उधर फेंकना, लाइन तोड़कर भागना जैसा कोई काम मत करना, जिससे आपके प्रतिष्ठित विद्यालय के नाम को धक्का लगे।” छात्रों ने इसमें अपनी सहमति जताई और लाइन से बस में सवार होने लगे। उनकी यात्रा सुखद रही।

छात्रों ने कुतुबमीनार पहुँचकर क्या किया होगा? अनुमान करके अपने शब्दों में लिखिए।



# GEOGRAPHY

CLASS - VIII  
Geography Assignment  
ch - 5 Industries.

PAGE NO. \_\_\_\_\_  
DATE: / /

## Q1- Multiple Choice Questions:-

- 1) A system which includes the inputs, processing and output  
a) Industrial region ☐ (b) Industrial system ☐  
c) Factors ☐.

- 2) In India, iron and steel industries are confined to  
a) Pittsburgh ☐ (b) Chhotanagpur Plateau ☐  
c) Mumbai ☐.

- 3) \_\_\_\_\_ is located in South-west Pennsylvania.  
a) Chennai ☐ (b) Russia ☐  
c) Pittsburgh ☐.

- 4) \_\_\_\_\_ is known as the 'Manchester of India'.  
a) Ahmedabad ☐ (b) Kolkata ☐  
c) Chennai ☐.

- 5) Bengaluru is called the \_\_\_\_\_ of India.  
a) Black city ☐ (b) Silicon valley ☐  
c) Mice capital ☐.

## Q2- Fill in the blanks:-

- 1) \_\_\_\_\_ is an important centre of iron and steel industry in USA.  
2) \_\_\_\_\_ is one of the public sector industry.  
3) \_\_\_\_\_ is called as the 'Manchester of Japan'.

30 Vaina.

9955197817



- 4) Valley is situated in California on the western coast of the USA.
- 5) BHEL, BEL, HAL, NAL, DRDO, ISRO are all sector companies.
- 6) is called the 'Silicon Valley of India'.
- 7) The major hub of the industry are the Silicon Valley in California and Bengaluru in India.
- 8) 'Osaka' is known as the 'Manchester of'.
- 9) is located on the banks of the Sabarmati river.
- 10) TISCO Company was established by.

Q3- True/ False: → & write correct answer for #) false ones.

- 1) Industries convert raw materials into articles of utility.
- 2) Industries are classified on five different basis.
- 3) Industrial development of a country is an indicator of the economic development of a country.
- 4) Industrial regions refer to the cluster of industries located in close proximity due to locational advantages.
- 5) Bengaluru is not the capital of Karnataka.

- 6) A software technology park was set up at Bengaluru in 1992.
- 7) In 1999, the Indian Institute of Information Technology was set up in Bengaluru.
- 8) In 1990, Hewlett Packard (HP) was set in Bengaluru.
- 9) In 1907, TISCO was set up at Sakchi (renamed as Jamshedpur).
- 10) Sakchi is 38 km from the Kalimati railway station in the East Singhbhum district of Jharkhand.



**SCIENCE**

## L-8 Cell Structure and functions

class- VIII

Subject - science

Date :    /    /

Page No.

M.C.Q.

1. The lowest level of organisation which has life is -  
a) tissue                      b) cell  
c) organ                      d) molecule
2. whose cell does not have a cell wall  
a) human                      b) algae  
c) plants                      d) bacteria
3. The cell organelle that is known as the power house of the cell is called  
a) ribosome                      b) mitochondria  
c) leucoplasts                      d) golgi bodies
4. which of the following is not a unicellular organism  
a) Yeast                      b) Euglena  
c) plant                      d) Paramecium
5. which of the following is the control centre of the cell?  
a) mitochondria                      b) nucleus  
c) protoplasm                      d) cytoplasm
6. which of the following has no definite shape?  
a) Amoeba                      b) Paramecium  
c) Euglena                      d) Bacteria
7. The part which are not present in an animal cell are -  
a) cell membrane                      b) chloroplast  
c) cell wall                      d) mitochondria
8. The structural and functional unit of life called cell was discovered by -  
a) Robert Boyle                      b) Charles Darwin  
c) Robert Koch                      d) Robert Hooke
9. The basic similarity among all the living organisms is that they are made up of -  
a) tissues                      b) organs  
c) cells                      d) organ systems

10. The part of a cell which plays a role in inheritance is -  
a) nucleus                      b) cytoplasm  
c) plasma membrane      d) mitochondria
11. Which of the following is not a unicellular organism?  
a) Amoeba                      b) Yak  
c) Yeast                      d) Rhizobium
12. A long and branched animal cell is  
a) muscle cell                      b) epithelial cell  
c) nerve cell                      d) cartilage cell
13. The group of similar cells which work together to perform a particular function is called -  
a) organ                      b) organelle  
c) organism                      d) tissue
14. In a living cell, chromatin is present in -  
a) cytoplasm                      b) chloroplast  
c) nucleus                      d) vacuole
15. The organelles which provide energy for all the activities of a cell are -  
a) chloroplasts                      b) mitochondria  
c) golgi bodies                      d) ribosomes
16. All living matter in a cell is called -  
a) endoplasm                      b) protoplasm  
c) cytoplasm                      d) cell sap
17. The non-living part of a tomato cell is its -  
a) cell membrane                      b) nucleus  
c) chloroplasts                      d) cell wall
18. Which of the following human system includes oesophagus?  
a) respiratory system                      b) circulatory system  
c) digestive system                      d) reproductive system



19. The egg cell measuring about  $17\text{cm} \times 13\text{cm}$  is most likely that of -

- a) hummingbird      b) hen  
c) elephant      d) ostrich

20. Which of the following cells can change their shape?

- A. white blood cell      B. Amoeba cell  
C. Red blood cell      D. Euglena cell

- a) A and B      b) B and C  
c) A and D      d) B and D

1. magnifying glass

2. smallest

3. unicellular

4. 2 billion

5. 7 cm

6. Plasma membrane

7. cytoplasm

8. chromosomes

9. Endoplasmic reticulum

10. Ribosomes

11. chlorophyll

12. Leucoplasts

13. function

14. flagella

15. Euglena

16. Pseudopodia

17. cell organelles

18. genes

19. microscope

20. Animal

21. Plant

22. Prokaryotes

23. Cell sap

24. Cellulose

25. Nucleus

26. Robert Hooke

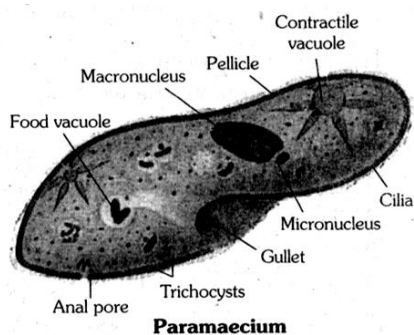


1. The simplest microscope is a \_\_\_\_\_.
2. A cell is the \_\_\_\_\_ unit of life.
3. The single-celled organisms are called \_\_\_\_\_.
4. A newly born baby has about \_\_\_\_\_ cells.
5. The egg cell of ostrich is about \_\_\_\_\_ in diameter.
6. Cell membrane is also called \_\_\_\_\_.
7. \_\_\_\_\_ is a thick jelly-like fluid inside the cell membrane.
8. Thread-like structures composed of DNA \_\_\_\_\_.
9. \_\_\_\_\_ helps in the transport of substance within the cell.
10. \_\_\_\_\_ help in protein synthesis.
11. Chloroplasts are green due to the presence of \_\_\_\_\_.
12. \_\_\_\_\_ are colourless plastids.
13. The shape and size of a cell is related to its \_\_\_\_\_.
14. A whip-like structure called \_\_\_\_\_.
15. A spindle-shaped, green coloured unicellular aquatic animal \_\_\_\_\_.
16. Amoeba moves slowly and catches its prey with the help of \_\_\_\_\_.
17. Small bodies in cytoplasm \_\_\_\_\_.
18. The heredity units \_\_\_\_\_.
19. An instrument that shows a magnified image \_\_\_\_\_.
20. Centrosomes are present in \_\_\_\_\_ cell.
21. Plastids are present in \_\_\_\_\_ cell.
22. Unicellular organisms whose cells do not possess a nucleus bound by a nuclear membrane are called \_\_\_\_\_.
23. The vacuole is filled with a liquid called \_\_\_\_\_.
24. The cell wall is made of a tough material called \_\_\_\_\_.
25. \_\_\_\_\_ controls all the activities of cell.
26. Cells were first observed in cork by \_\_\_\_\_ in 1665.

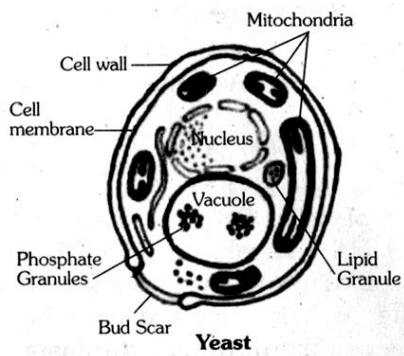


**Define The Following Terms:**

- 1. The animal cell** : The basic components of an animal cell are-cell membrane, cytoplasm and nucleus. The cytoplasm and nucleus are enclosed within the cell membrane. The membrane separates cells from one another.
- 2. The nucleus** : A oval shaped body floating in the cytoplasm is called the nucleus. It is surrounded by a thin membrane called nuclear membrane. It consists of the following four parts.
  - i) Nuclear membrane** : It surrounds the nucleus. It controls and allows the passage of certain materials in and out of the nucleus.
  - ii) Nucleoplasm** : A dense fluid in the nucleus is called nucleoplasm.
  - iii) Nucleolus** : It is a spherical body present inside the nucleus. It contains ribonucleic acid (RNA).
  - iv) Chromosomes** : Chromosomes are thread-like structures composed of deoxyribonucleic acid (DNA). These contain basic hereditary units called genes.
- 3. The Paramecium** : It is a slipper-shaped unicellular aquatic animal. Its body is covered with small hair like projection called cilia. It has two nuclei-macronucleus and micronucleus. It moves fast with the help of cilia.



- 4. The nerve cell** : The nerve cell is the largest cell. It is long branched and has thread-like projections. It receives and transfers messages, thereby helping to control and coordinate the working of different parts of the body. A nerve cell consists of three parts : cell body, dendrite, and axon.



- 5. Yeast** : Yeast is a unicellular plant. It belongs to the fungi group. It causes

fermentation in carbohydrate foods.

**Very Short Answer Type Questions:**

1. *Name the cell in our body which is about a metre in length.*

Ans.: Nerve cell

2. *Which part of the cell can be called 'brain' of the cell?*

Ans.: Nucleus

3. *What is the jelly-like substance present in cells called?*

Ans.: Cytoplasm

4. *What are the thread-like structures composed of DNA called?*

Ans.: Chromosomes

5. *Name the cell organelles which is considered power houses of the cell.*

Ans.: Mitochondria

**Short Answer Type Questions:**

1. *Describe the cellular level of organization.*

Ans.: i) All living organisms are made up of one or more cells. In unicellular organisms, a single cell performs all life functions. In multicellular organisms, the cells are specialized to perform certain functions.

ii) Cells consist of the jelly-like cytoplasm surrounded by the cell membrane. Within the cytoplasm is the nucleus. It is the control centre of the cell.

iii) Organelles, such as mitochondria and vacuoles are also present in the cytoplasm.

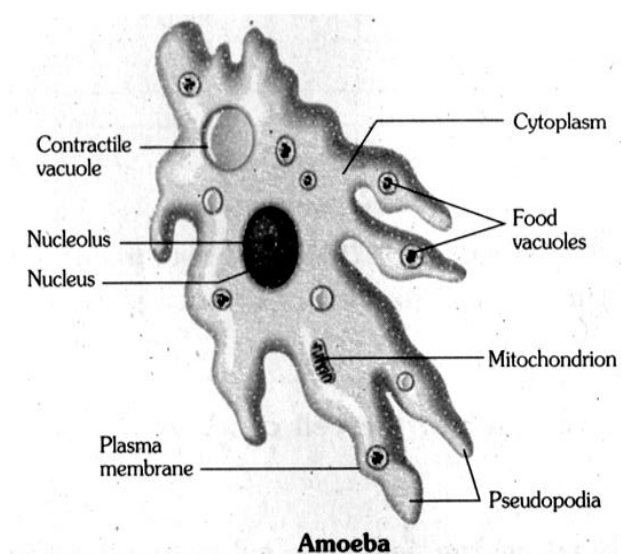
iv) A plant cell has a cell wall and animal cells do not have a cell wall.

v) New cells for growth and repair are formed by cell division.

2. *Describe the single-celled organism Amoeba.*

Ans.: i) Amoeba is a unicellular aquatic animal.

ii) It has irregular shape which keeps on changing slowly.



iii) It has projections on its body which are called pseudopodia.



iv) It moves slowly and catches its prey with the help of pseudopodia.

v) Food taken in by Amoeba is digested in food vacuole.

**3. What kind of production is provided by the cell wall in plants?**

**Ans.:** The cell wall in plants surrounding the cell provides protection against temperature variation, high wind speed and atmospheric moisture.

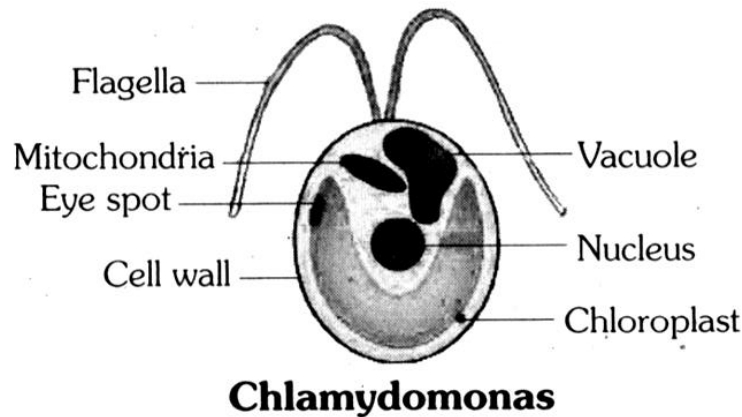
**4. Mention the functions of the nucleus of a cell.**

**Ans.:** Functions of Nucleus in a Cell

- The nucleus transmits hereditary characteristics from generation to generation.
- It controls all the life functions taking place inside the cell.

**5. Draw a labeled diagram of Chlamydomonas.**

**Ans.:**



**Long Answer Type Questions:**

**1. Name the various cell organelles present in the cytoplasm of a cell.**

**Ans.:** The various cell organelles present in the cytoplasm of a cell are:

- i) Mitochondria ii) Endoplasmic reticulum iii) Ribosomes iv) Golgi bodies v) Lysosomes  
vi) Centrosomes (in animals only) vii) Vacuoles viii) Plastids (in plants only).

**2. Mention the functions of the following : Mitochondria, Ribosomes, Golgi bodies and Lysosomes.**

**Ans.:** **Mitochondria** : i) These are the site of cellular respiration or oxidation of food.

- ii) The ATP (Adenosine Triphosphate) molecules are stored on them.  
Hence the mitochondria are called the Power-house of cell.

**Ribosomes** : They help in protein synthesis.

**Golgi bodies** : i) These are secretory in nature.

- ii) The secretory substances (enzymes, proteins, hormones etc.) are packed and exposed in vesicles or vacuoles.

**Lysosomes** : i) They help in intracellular digestion

- ii) They digest worn out organelles, food particles and can digest the cell during starvation.

**3. Where are the chromosomes found in a cell? State their functions.**

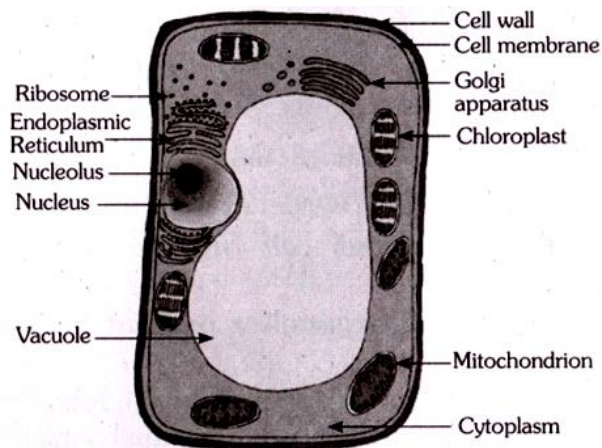
**Ans.:** The chromosomes are found in the nucleus.

**Function :** Chromosomes carry genes and help in inheritance or transfer of characters from the parents to the offsprings.

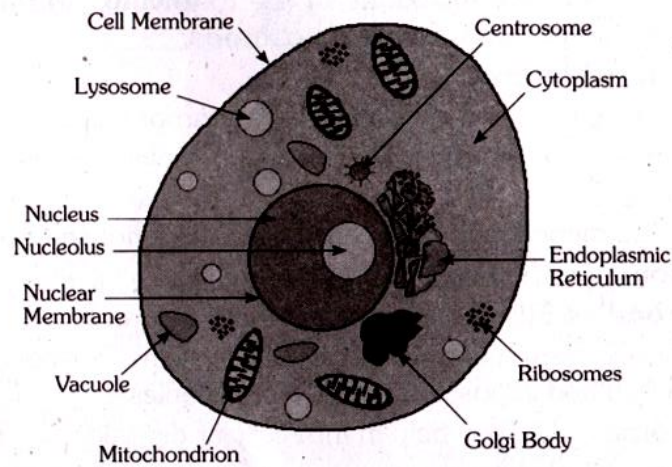
4. **Make sketches of an animal and a plant cell. Mention three differences between them.**

**Ans.:** Differences between plant cell and animal cell.

| Plant cell                   | Animal cell                   |
|------------------------------|-------------------------------|
| i) Cell wall is present.     | i) Cell wall is not present.  |
| ii) Plastids are present.    | ii) Plastids are absent.      |
| iii) Centrosomes are absent. | iii) Centrosomes are present. |
| iv) Lysosomes are absent.    | iv) Lysosomes are present.    |



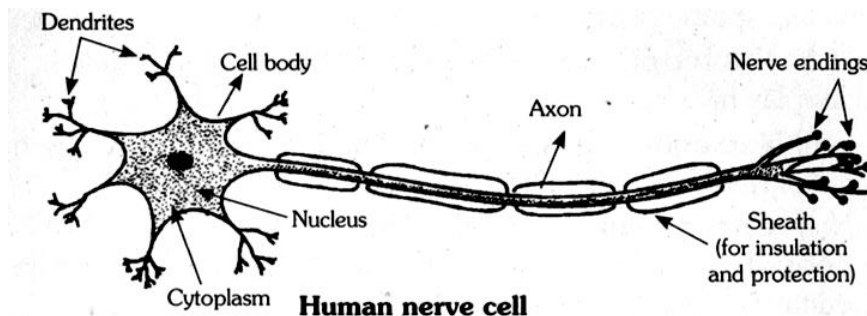
**Generalized structure of a plant cell**



**Generalized structure of an animal cell**

5. **Make a sketch of the human nerve cell. What function do these cells perform?**

**Ans.:**



**Human nerve cell**

The nerve cell receives and transfers messages, thereby helping to control and coordinate the working of different parts of the body.



### **Higher Order Thinking Skills:**

1. *A cell requires water, minerals and other nutrients to survive. It is covered with a membrane. How do these things reach inside the cell?*

**Ans.:** i) The cell membrane allows the entry and exit of some selected materials in and out of the cell. Therefore, it is called selectively permeable membrane.  
ii) The movement of water molecules through such a selectively permeable membrane is called osmosis. It is also affected by the amount of substance dissolved in water.  
iii) The cell also obtains nutrition from its environment. Different molecules move in and out of the cell through a type of transport requiring use of energy.

2. *In general, size of the cells has no relationship to the size of the organism. How do the nerve cells in a rat and a giraffe compare in their lengths?*

**Ans.:** Nerve cells, both in rat and a giraffe are long and branched. They perform the same function, that of transferring messages. Thus the size of the cells has no relation with the size of the body of the animals or plants.

3. *Why are chromosomes called heredity vehicles?*

**Ans.:** Chromosomes carry genes. Gene is a unit of inheritance in living organisms. It controls the transfer of hereditary characteristics from parents to offsprings. Each gene carries information about a specific trait, such as colour of hair, eyes etc. hence chromosomes are called heredity vehicles.

### **Extra Very Short Answer Type Questions:**

1. *What is the basic similarity among all the living organisms (plants and animals)?*

**Ans.:** All living organisms are made up of cells

2. *Name the scientist who observed a thin slice of cork through a microscope and coined the term 'cell'.*

**Ans.:** Robert Hooke

3. *Name the outermost layer of an animal cell.*

**Ans.:** Cell membrane

4. *Which part of a cell contains organelles?*

**Ans.:** Cytoplasm

5. *Which part of a cell carries out respiration?*

**Ans.:** Mitochondria

6. *What are the units of inheritance in living organisms?*

**Ans.:** Gene

7. *Which is the largest floating body generally in the centre of a cell?*

**Ans.:** Nucleus

8. *What is the function of nucleus in a cell?*

**Ans.:** Control all the activities of cell

**9. What do the chloroplast contain?**

**Ans.:** Chlorophyll

**10. How is the outside of a plant cell different from that of an animal cell?**

**Ans.:** Plant cell has cell wall while animal cell has cell membrane

**11. Name the organelle of a plant cell where photosynthesis takes place.**

**Ans.:** Chloroplast

**12. Which part of a plant cell releases energy from food?**

**Ans.:** Mitochondria

**13. What causes the red colour in tomatoes?**

**Ans.:** Chromoplast a type of plastid

**14. Name the spindle-shaped cells present in the human body.**

**Ans.:** Muscle cell

**15. State an important characteristic of muscle cells.**

**Ans.:** These are specialized cells which brings about movement in body parts.

**16. Name a single cell (other than Amoeba cell) which can change its shape.**

**Ans.:** WBC (white blood cell)

**17. Name one 'single cell' which behaves like a complete organism.**

**Ans.:** Amoeba

**18. Name the smallest unit of life.**

**Ans.:** Cell

**19. What is a 'cell' in biology?**

**Ans.:** Cell is the smallest structural and functional unit of life.

**20. a) What are the basic part of all the cells?**

**b) What parts are present only in plant cells?**

**Ans.:**

a) Cell membrane, cytoplasm & nucleus

b) Cell wall and plastid

**21. What controls the flow of substances in and out of a cell?**

**Ans.:** Cell membrane

**22. Name the animal cell which is long and has thread-like branches.**

**Ans.:** Nerve cell

**23. Name one cell in human body which is spherical in shape.**

**Ans.:** RBC

**24. Which organism has the smallest cell?**

**Ans.:** Bacteria Mycoplasma (0.0001 mm)

**25. Name the biggest cell.**

**Ans.:** Ostrich egg (170 mm)





63

Date

NAME

CLASS & SECTION

ROLL NO.

ASSESSMENT

Let's Learn



## Grammar (Usage of Modals)

(A) Fill in the blanks with appropriate modals chosen from the given options.

- (i) A snake ..... (shall, will) bite if provoked or under threat.
- (ii) ..... (Shall, Will) we meet tomorrow?
- (iii) I ..... (would, should) rather die than beg.
- (iv) She ..... (would, should) take care of her ailing mother.
- (v) You ..... (may, might) go now.
- (vi) You ..... (can, might) expose yourself to harmful bacteria.
- (vii) Work hard so that the nation ..... (may, might) prosper.
- (viii) You ..... (shall, should) have done your homework.
- (ix) He ..... (will, would) help you if only you request him.
- (x) "I ..... (will, would) not let you down, believe me."

(B) Fill in the blanks with appropriate modals given below.

**will, shall, would, should, may, might**

- (i) She works for longer hours so that she ..... earn more for family.
- (ii) I have already decided that I ..... (not go) to school tomorrow.
- (iii) ..... I bring you a glass of water?
- (iv) The trespassers ..... be prosecuted.
- (v) "You ..... (not go) out of the house. That's my order."
- (vi) ..... the best team win!
- (vii) ..... you mind turning down the volume of your radio?
- (viii) If she had not fallen ill, she ..... have definitely come.

- (ix) Walk fast, lest we ..... miss the bus.
- (x) ..... you need any help, please call the reception at 109.
- (xi) My keys ..... be somewhere here.
- (xii) You ..... avoid taking too much of fried food.

(C) Rewrite the following sentences using appropriate modals given below.

**will, shall, would, should, might**

- (i) It is my intention to go to a movie in the evening.  
.....
- (ii) I have decided not to waste time any more.  
.....
- (iii) I promise to give you a chocolate if you finish your homework fast.  
.....
- (iv) I want to be rich but alas I am not.  
.....
- (v) It is our duty to obey the traffic rules.  
.....
- (vi) Perhaps she is busy.  
.....

(D) Fill in the blanks with correct modals.

She asked me if I (i) ..... (would / may / should) be attending the seminar in the evening. I told her that I wasn't very sure and that, I (ii) ..... (might / would / will). She reminded me that all our friends had said that they (iii) ..... (would / will / may) attend the seminar. My programme depended on my work. I told her that if I was able to pack up early, I (iv) ..... (should / might / will) make it in time.



**Grammar (Usage of Modals)**

(A) Put "can, can't, could, or couldn't" in the blanks in the following sentences.

- (i) ..... you please come a little early tomorrow?
- (ii) Accidents ..... happen any time.
- (iii) I'm afraid I ..... come to the party tomorrow.
- (iv) How ..... you be so unkind?
- (v) Paes played well but he ..... beat Federer.
- (vi) ..... you speak any other language besides English?

(B) Put "have to, must, mustn't, need, needn't, ought to, ought not to" in the blanks in the foll. sentences.

- (i) You ..... reach there before dawn.
  - (ii) They ..... be in danger.
  - (iii) You ..... leave the place without permission.
  - (iv) We ..... worry. Dad is there to help us.
  - (v) ..... I meet the boss everyday?
  - (vi) ..... I remind him again?
  - (vii) Children ..... play on the lawn.
  - (viii) You ..... write your name anywhere in the answer book.
  - (ix) We ..... to do our duty sincerely.
  - (x) You ..... not read somebody else's letter. It's bad manners.
  - (xi) You ..... respect your teachers.
  - (xii) Teachers ..... to have love for their students.
  - (xiii) We ..... (not to tease) the animals.
  - (xiv) The rule says that all the members ..... (to be) present 15 min. before the meeting.
- (C) Put 'need' or 'dare' in the blanks in the following sentences.
- (i) You ..... not send me the receipt.
  - (ii) He ..... not move from the place.
  - (iii) How ..... you disobey your father?

(iv) ..... I come here again?

(v) You ..... not issue another cheque.

(vi) How ..... you open my letters?

(vii) ..... I pay the whole amount now?

(D) Fill in the blanks correctly with the modals given below. You may also have to use their negative forms.

**can, could, must, need, ought (to), dare, used (to)**

- (i) Mom, ..... I have another apple, please?
- (ii) ..... you help me with grammar, please?
- (iii) You ..... (stay) here as long as you wish.
- (iv) I ..... (eat) 20 boiled eggs at a time.
- (v) It's pretty late already, I ..... go now.
- (vi) You have very high fever. You ..... (see) a doctor immediately.
- (vii) You ..... (worry). I've already made all the arrangements.
- (viii) All the letters ..... be posted today. It is my order.
- (ix) How ..... you touch my books?
- (x) He ..... (complain) to the Principal. He is scared of me.
- (xi) The Principal ..... be in his office. I saw him enter it a little while ago.
- (xii) ..... you wait for some time, please?
- (xiii) I ..... (be) very naughty as a child. I'm not naughty anymore.
- (xiv) There ..... (be) a cinema here once.
- (xv) My advice is: "You ..... (to) practise even longer."
- (xvi) You ..... tell lies.
- (xvii) Your results itself speak of your negligence. I say anything?
- (xviii) As per the rules, you ..... pay all the fees in advance.
- (xix) The restaurant ..... be very good. It's always empty.